

Les besoins en emplois dans le secteur de l'emploi à domicile en Normandie

Selon les projections macroéconomiques réalisées par l'Observatoire de l'emploi à domicile, à l'horizon 2030, près de 48 000 emplois seront à pourvoir en Normandie dans le secteur des particuliers employeurs et de l'emploi à domicile.

À travers ses études régionales prospectives, l'Observatoire de l'emploi à domicile accompagne les acteurs du secteur de l'emploi à domicile et les partenaires locaux dans la mise en œuvre d'actions adaptées aux besoins en emplois et en compétences des territoires.

Dans ce cadre, l'Observatoire a réalisé en 2022, en partenariat avec la région Normandie, un diagnostic territorial visant à mettre au jour le poids économique du secteur de l'emploi à domicile dans la région Normandie et ses départements, et à évaluer les besoins en emplois à l'horizon 2030.

Ce 40^e baromètre de l'emploi à domicile en restitue les principaux résultats.



RÉGION
NORMANDIE

193 080
particuliers employeurs

74 893
salarié(e)s

des salariés
normands dans le
secteur de l'emploi
à domicile. 6,5 %

438,6 M€ de
masse salariale
nette versée

48 000 emplois
à pourvoir d'ici à 2030

La Normandie est la deuxième région de France qui recourt le plus à l'emploi à domicile

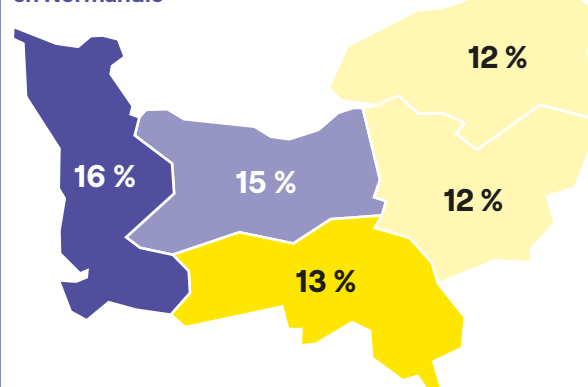
Avec 193 080 particuliers employeurs, la Normandie se classe en deuxième position des régions françaises qui recourent le plus à l'emploi à domicile (après les Pays de la Loire) : 13 % des ménages de la région sont particuliers employeurs contre 11 % au niveau national.

Ces ménages versent tous les ans aux 74 893 salarié(e)s employés dans le secteur 438,6 millions d'euros de salaires nets, en rémunération de 90,4 millions d'heures déclarées.

Un fort recours à l'emploi à domicile dans l'ouest de la Normandie

Le recours à l'emploi à domicile varie selon les départements : à l'ouest, la Manche et le Calvados affichent les plus forts taux de recours, respectivement 16 % et 15 %, tandis que l'Est de la région présente des taux inférieurs (13 % dans l'Orne, et 12 % en Seine-Maritime et dans l'Eure).

Taux de recours à l'emploi à domicile
en Normandie



Source : Urssaf Caisse nationale, 2020 ; Insee-FiLoSoFi 2019.

Traitement par l'Observatoire de l'emploi à domicile.

Lecture : en 2020, 15 % des ménages du Calvados emploient un(e) salarié(e) à domicile ou au domicile de ce dernier dans le cas des assistant(e)s maternel(le)s.

Taux de recours : nombre de particuliers employeurs pour 100 ménages.

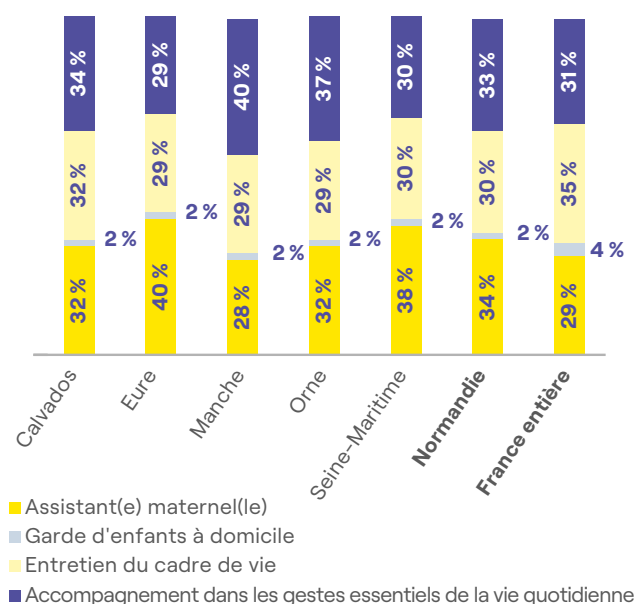
Dans la région, 36 % des particuliers employeurs emploient un(e) assistant(e) maternel(le) ou un(e) garde d'enfants à domicile, contre 33 % au niveau national. Le recours à l'accueil individuel est particulièrement répandu dans les territoires les plus jeunes que sont les départements de l'Eure et de la Seine-Maritime.

Par ailleurs, un tiers des particuliers employeurs de la région fait appel à un(e) assistant(e) de vie pour les gestes essentiels de la vie quotidienne, une part plus élevée qu'au niveau national (31 %).

La Manche et l'Orne, qui présentent une démographie vieillissante avec un indice de vieillissement¹ respectif de 125,8 et 129,5 contre 88,5 en Normandie² et 82,5 en France métropolitaine, sont les départements dans lesquels est observée la plus forte proportion de particuliers employeurs d'assistant(e)s de vie.

Enfin, trois particuliers employeurs sur dix font appel à un(e) salarié(e) pour les aider dans l'entretien de leur cadre de vie (contre 35 % au niveau national), en particulier dans le Calvados et la Seine-Maritime.

Répartition des particuliers employeurs par département et type d'activités (en %)



Source : Urssaf Caisse nationale, 2020. Traitement par l'Observatoire de l'emploi à domicile.
Lecture : en 2020, 36 % des particuliers employeurs normands font appel à un(e) assistant(e) maternel(le) ou un(e) garde d'enfants à domicile.

Près de 48 000 emplois à pourvoir

Selon les projections de l'Observatoire de l'emploi à domicile, 47 685 emplois seront à pourvoir dans le secteur de l'emploi à domicile en Normandie d'ici à 2030, pour remplacer les départs en fin de carrière de salarié(e)s aujourd'hui en activité et répondre à la croissance des besoins d'accompagnement à domicile des plus âgés.

40 000 embauches pour compenser les départs à la retraite des salarié(e)s des particuliers employeurs

Les salarié(e)s en emploi dans le secteur présentent une structure par âge plus élevée que l'ensemble des salarié(e)s relevant du secteur privé : l'âge moyen des salarié(e)s des particuliers employeurs s'élève à 50 ans en Normandie contre 41 ans pour l'ensemble des salarié(e)s du secteur privé.

Les employé(e)s familiaux(ales) et les assistant(e)s de vie sont les plus âgé(e)s, avec une moyenne d'âge dans la région de 51 ans, contre 48 ans pour les assistant(e)s maternel(le)s et 38 ans pour les gardes d'enfants à domicile.

Âge moyen des salarié(e)s des particuliers employeurs en 2020

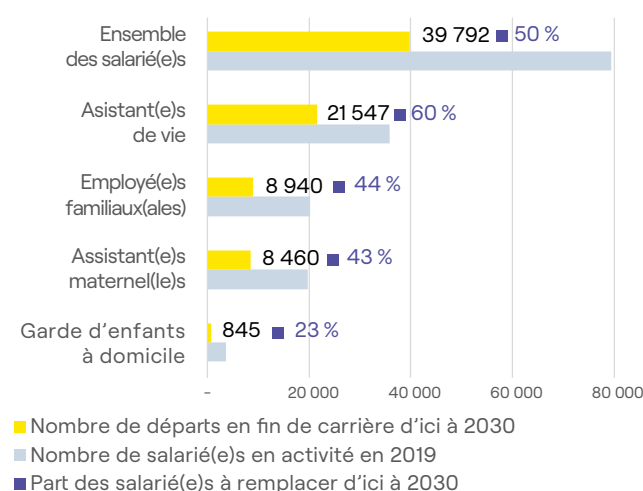
	Âge moyen en 2020	
	Normandie	France entière (hors Mayotte)
Employé(e) familial(e) et assistant(e) de vie	51	50
Assistant(e) maternel(le)	48	48
Garde d'enfants à domicile	38	40
Ensemble des salarié(e)s du secteur de l'emploi à domicile	50	49
Ensemble des salarié(e)s du secteur privé		41

Source : Urssaf Caisse nationale 2020. Insee 2020. Traitement par l'Observatoire de l'emploi à domicile.
Lecture : en 2020, les assistant(e)s maternel(le)s de la région Normandie sont âgé(e)s de 48 ans en moyenne.

Les projections réalisées par l'Observatoire de l'emploi à domicile à partir de la structure par âge des salarié(e)s normand(e)s révèlent que, d'ici à 2030, un(e) salarié(e) sur deux en activité dans le secteur sera en âge de liquider ses droits à la retraite³.

En Normandie, 21 547 assistant(e)s de vie, 9 305 assistant(e)s maternel(le)s et gardes d'enfants et 8 940 employé(e)s familiaux(ales) seront dans cette situation. Ainsi, 39 792 recrutements devront être réalisés à l'horizon 2030 pour compenser ces seuls départs en fin de carrière.

Nombre de départs en fin de carrière d'ici à 2030, par catégorie d'emploi

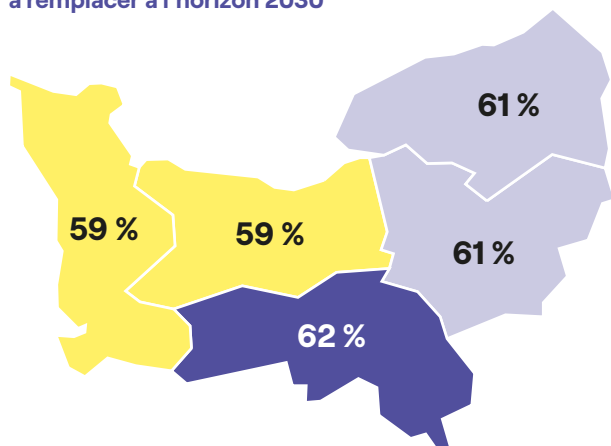


Source : Ircem 2019. Traitement par l'Observatoire de l'emploi à domicile.
Lecture : d'ici à 2030, parmi les 20 160 employé(e)s familiaux(ales), 8 940 seront en âge de partir à la retraite, soit 44 % d'entre eux(elles).

Les départements normands présentent des besoins en emplois variables selon les métiers :

- ▶ Pour les assistant(e)s de vie, tous les départements sont concernés par des besoins très élevés de renouvellement de la population salariée : entre 59 % et 62 % des professionnel(le)s partiront à la retraite d'ici à 2030. En d'autres termes, c'est autant de salarié(e)s qu'il faudra remplacer pour maintenir un niveau d'accompagnement similaire à celui proposé actuellement à domicile pour les personnes âgées ou en situation de handicap.

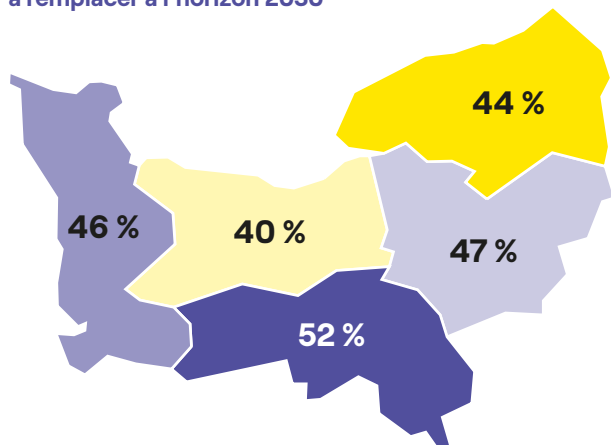
Part des assistant(e)s de vie à remplacer à l'horizon 2030



Source : Ircem, 2019.
Traitement par l'Observatoire de l'emploi à domicile.
Lecture : d'ici à 2030, 61 % des assistant(e)s de vie seront à remplacer en Seine-Maritime.

- ▶ Pour les employé(e)s familiaux(ales), l'Orne présente le taux de départs à la retraite le plus élevé, avec 52 % des employé(e)s familiaux(ales) qui partiront à la retraite d'ici à 2030. L'Eure et la Manche présentent des taux respectifs de 47 % et 46 %.

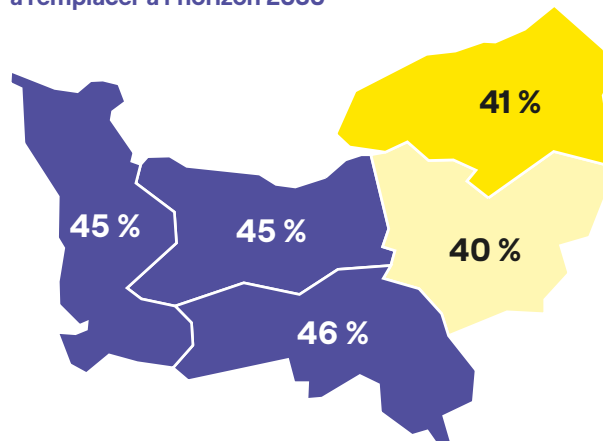
Part des employé(e)s familiaux(ales) à remplacer à l'horizon 2030



Source : Ircem, 2019.
Traitement par l'Observatoire de l'emploi à domicile.
Lecture : d'ici à 2030, 52 % des employé(e)s familiaux(ales) seront à remplacer dans l'Orne.

- ▶ Pour les assistant(e)s maternel(le)s, les départements du Calvados, de la Manche et de l'Orne enregistrent les taux de départs à la retraite les plus élevés (46 % et 45 %). Le maintien d'un niveau d'accueil des jeunes enfants similaire à celui proposé actuellement par les assistant(e)s maternel(le)s, nécessitera le renouvellement de ces professionnels.

Part des assistant(e)s maternel(le)s à remplacer à l'horizon 2030



Source : Ircem, 2019.
Traitement par l'Observatoire de l'emploi à domicile.
Lecture : d'ici à 2030, 46 % des assistant(e)s maternel(le)s seront à remplacer dans l'Orne.

Près de 8 000 embauches supplémentaires d'assistant(e)s de vie pour accompagner les particuliers employeurs âgés de plus de 80 ans

La population normande présente une structure par âge plus âgée qu'au niveau national : l'indice de vieillissement de la population dans la région est de 88,5 contre 82,5 en France.

Le vieillissement démographique s'accélère ces dernières années avec l'arrivée aux âges avancés des générations nées après-guerre. En outre, comme sur l'ensemble du territoire, la plupart des seniors normands vivent à domicile, y compris aux âges les plus avancés.

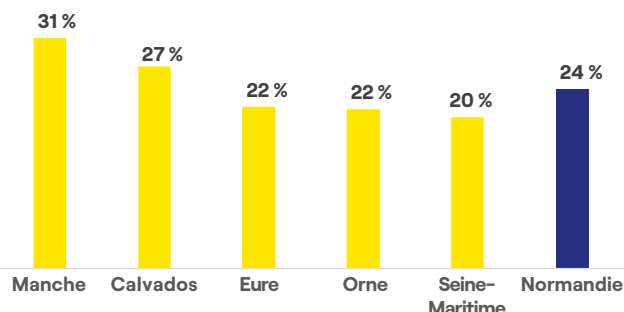
En Normandie, 59 % des particuliers employeurs sont âgés de 60 ans et plus contre 57 % au national.

Le taux de recours à l'emploi à domicile des ménages normands âgés de 80 ans et plus est significativement supérieur au taux national : 24 % contre 21 % sur l'ensemble du territoire.

Il varie de 20 % en Seine-Maritime à 31 % dans la Manche (2^e département dont l'indice de vieillissement est le plus élevé après l'Orne, respectivement 125,8 et 129,5).

Taux de recours à l'emploi à domicile des particuliers employeurs âgés de 80 ans et plus

France entière : 21 %



Champ : particuliers employeurs hors garde d'enfants.

Source : Urssaf Caisse nationale, 2020. Insee RP 2018.

Traitement par l'Observatoire de l'emploi à domicile.

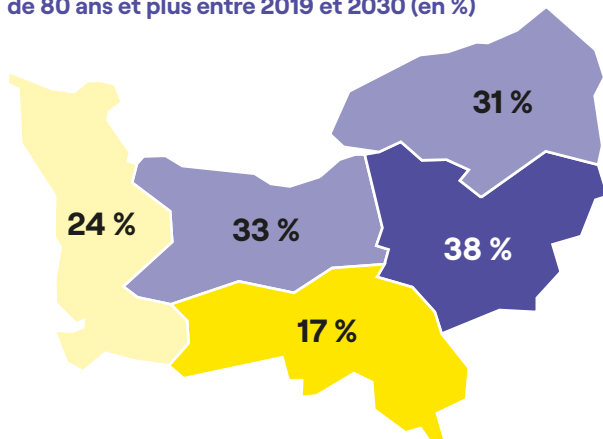
Lecture : Parmi les ménages âgés de 80 ans et plus dans la Manche, 31% d'entre eux sont particuliers employeurs, contre 24% en Normandie.

À taux de recours à l'emploi à domicile constant, et en tenant compte des projections de population par âge de l'Insee, 50 109 particuliers employeurs seront âgés de 80 ans et plus en 2030 en Normandie, soit 29% de plus qu'en 2019.

Face à cette forte progression, 7 893 salarié(e)s supplémentaires devront être recruté(e)s pour les accompagner à domicile.

La croissance du nombre de particuliers employeurs très âgés devrait osciller entre +17% dans l'Orne, et +38% dans l'Eure.

Évolution du nombre de particuliers employeurs âgés de 80 ans et plus entre 2019 et 2030 (en %)



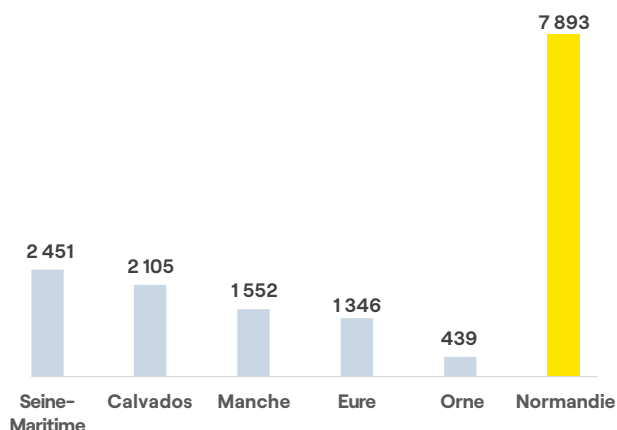
Sources : Urssaf Caisse nationale 2019, Insee Omphale 2017.

Traitement par l'Observatoire de l'emploi à domicile.

Lecture : entre 2019 et 2030, le nombre de particuliers employeurs de 80 ans et plus connaîtrait une croissance de 38% dans le département de l'Eure.

Cette évolution devrait mécaniquement générer des besoins de recrutements, à l'horizon 2030, de 2 451 assistant(e)s de vie en Seine-Maritime, 2 105 dans le Calvados, 1 552 dans la Manche, 1 346 dans l'Eure et 439 dans l'Orne.

Projections du nombre d'emplois supplémentaires pour accompagner les particuliers employeurs âgés de 80 ans et plus entre 2019 et 2030



Source : Urssaf Caisse nationale 2019, Insee Omphale 2017.

Traitement par l'Observatoire de l'emploi à domicile.

Lecture : en Normandie, 7 893 salarié(e)s intervenant auprès des particuliers employeurs très âgés à domicile devront être recrutés d'ici à 2030.

Ainsi, deux territoires devraient être particulièrement concernés par les besoins de création et de renouvellement en emplois dans le secteur de l'emploi à domicile et des particuliers employeurs d'ici à 2030 :

- La Seine-Maritime : 15 621 besoins en emplois estimés ;
- Le Calvados, avec 11 100 besoins en emplois estimés.

Nadia El Fettahi
Véronique Lagandré
Isabelle Puech

1 Indice de vieillissement : rapport entre la part de la population âgée de 65 ans et plus sur celle des moins de 20 ans. Un indice de vieillissement supérieur à 100 indique que la part des plus de 65 ans est supérieure à celle des moins de 20 ans.

2 Léger, Merel, « La population normande diminue en 2021 pour la sixième année consécutive », *Insee Analyses Normandie* n° 106, septembre 2022.

3 Les projections de départs à la retraite reposent sur l'hypothèse d'un âge légal de départ fixé à 62 ans.