

LE BAROMETRE

DES EMPLOIS DE LA FAMILLE

REPLI AU 2^{ème} TRIMESTRE 2012

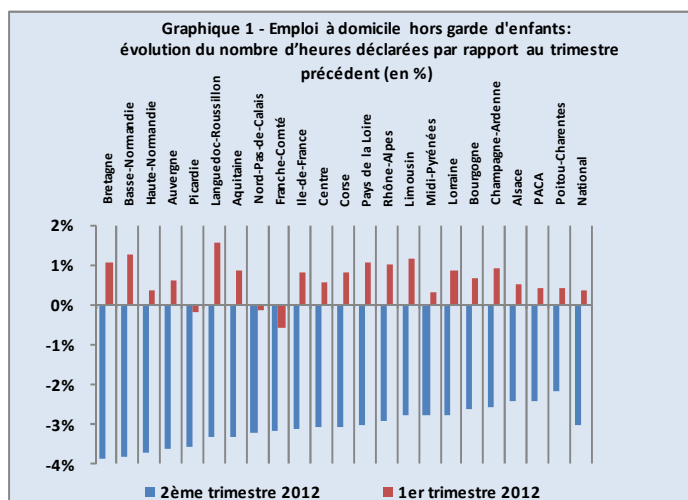
Au 2^{ème} trimestre 2012, l'activité du secteur des particuliers employeurs (emploi à domicile et activité des assistantes maternelles confondus) a connu son premier repli depuis 2004, en évolution annuelle : le volume horaire déclaré enregistre une baisse de 0,1 %.

A l'échelle du territoire, les catégories d'emploi sont touchées différemment : on note un fort recul des heures déclarées dans l'emploi à domicile (-3,7 % au 2^{ème} trimestre 2012 par rapport au 2^{ème} trimestre 2011) ; et une faible évolution de l'activité des assistantes maternelles (+1,7 %).

► Un ajustement à la baisse des heures déclarées dans le champ de l'emploi à domicile hors garde d'enfants

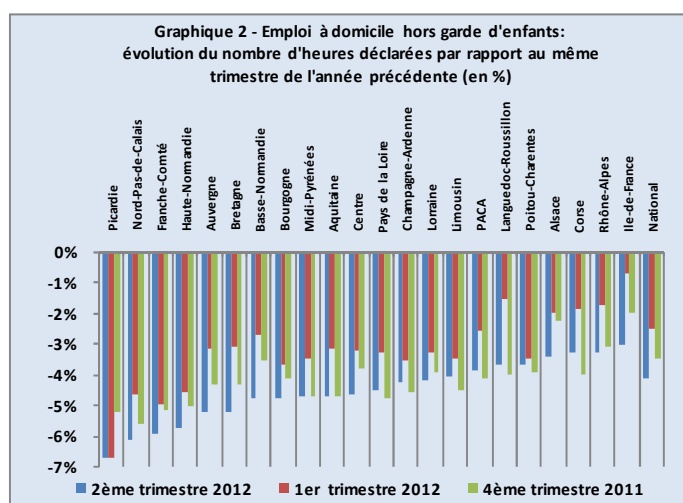
Après une reprise de l'activité dans le champ de **l'emploi à domicile hors garde d'enfants** au 1^{er} trimestre 2012 par rapport au 4^{ème} trimestre 2011, le 2^{ème} trimestre connaît, au contraire, une baisse du nombre d'heures déclarées (-3 %, graphique 1). Cette diminution du volume d'activité est plus importante que celle du nombre de particuliers employeurs (-0,5 %, graphique 3), ces derniers s'ajustant manifestement à la conjoncture économique par l'abaissement de leur volume d'heures déclarées plus souvent qu'en supprimant des emplois (cf. infra).

Au 2^{ème} trimestre 2012, toutes les régions de métropole présentent une diminution de l'activité par rapport au trimestre précédent, et toutes affichent une croissance négative du volume d'activité déclarée. La Bretagne, la Haute et la Basse Normandie connaissent les plus fortes baisses, respectivement -3,9 %, -3,8 %, et -3,7 % (graphique 1).



Champ : France métropolitaine. Sources : ACOSS, CNCESU.
Traitement : Observatoire Fepem des emplois de la famille.

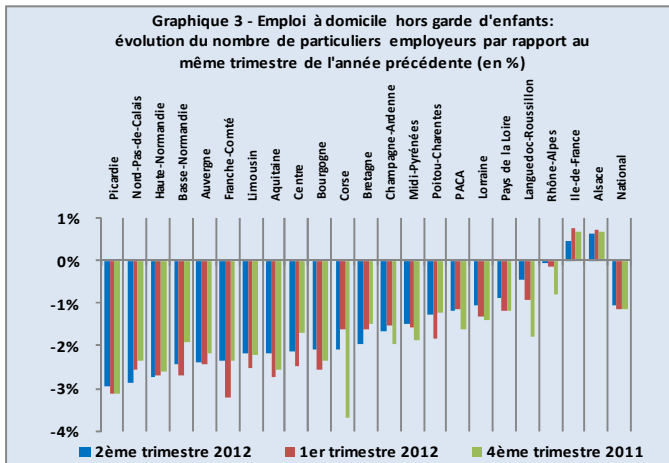
L'évolution en glissement annuel confirme la tendance à la baisse observée trimestre après trimestre : -4,1 % au 2^{ème} trimestre 2012, après -2,5 % au 1^{er} trimestre et -3,5 % au 4^{ème} trimestre 2011 (au niveau national). Aucune région n'échappe à la règle, toutes enregistrant, dans des proportions plus ou moins importantes, des taux de croissance négatifs depuis trois trimestres consécutifs (toujours en évolution annuelle). C'est la Picardie qui accuse la plus forte baisse annuelle de l'activité au second trimestre 2012, avec -6,7 % (graphique 2).



Champ : France métropolitaine. Sources : ACOSS, CNCESU.
Traitement : Observatoire Fepem des emplois de la famille

Malgré cette diminution de l'activité, le nombre de particuliers employeurs de salariés à domicile hors garde d'enfants semble se stabiliser dans une tendance à la baisse plus modérée (en évolution trimestrielle : -0,5 % au 2^{ème} trimestre 2012, après -0,8 % au 1^{er} trimestre), témoignant d'un ajustement des heures déclarées par les particuliers employeurs dans cette catégorie d'emploi. Dans toutes les régions, le nombre de particuliers employeurs de cette catégorie d'emploi affiche une baisse comprise entre -1,3 % et -0,2 % au 2^{ème} trimestre 2012 (en glissement trimestriel), excepté en Alsace où ce nombre reste parfaitement stable depuis deux trimestres consécutifs.

Sur un an, au niveau national, le nombre de particuliers employeurs de cette catégorie d'emploi a diminué de 1 % au 2^{ème} trimestre 2012 (après -1,1 % au 1^{er} trimestre 2012 et -1,1 % au 4^{ème} trimestre 2011). L'Ile-de-France et l'Alsace sont les deux seules régions qui connaissent des taux de croissance positifs du nombre de particuliers employeurs, et ce depuis trois trimestres consécutifs. L'Ile-de-France concentrant 20 % des particuliers employeurs, la croissance modérée, mais avérée, à l'échelle de cette région, permet de soutenir la moyenne nationale, et de limiter les effets du repli observé globalement sur le territoire (graphique 3).



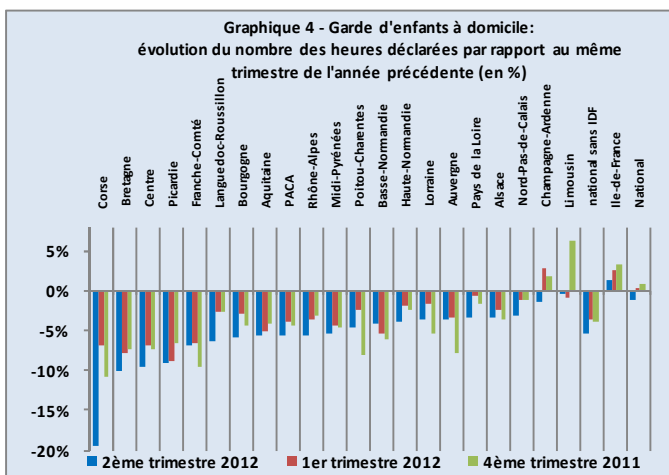
Champ : France métropolitaine. Sources : ACOSS, CNCEU.
Traitement : Observatoire Fepem des emplois de la famille.

► **Un repli de l'activité de garde d'enfants à domicile au 2^{ème} trimestre 2012**

La garde d'enfants à domicile connaît le même phénomène que l'emploi hors garde d'enfants : un ajustement à la baisse des heures déclarées par les parents employeurs.

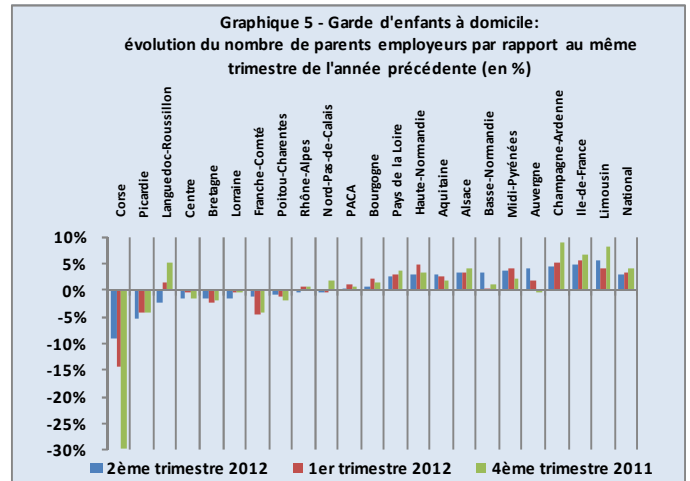
Après une évolution trimestrielle en hausse au 1^{er} trimestre 2012 (+ 1,2 %), l'activité de garde d'enfants à domicile montre une tendance au repli au 2^{ème} trimestre, avec une diminution de 1,6 % du volume horaire déclaré. Contrairement au 1^{er} trimestre où seuls le Limousin, la Bretagne et le Centre enregistraient une baisse de l'activité, au 2^{ème} trimestre 2012, l'ensemble des régions est touché. Le recul modéré de l'activité de garde d'enfants à domicile en Ile-de-France (- 0,9 %) permet de limiter la baisse au niveau national : la région concentre, en effet, 65,2 % de l'activité dans cette catégorie d'emploi au 2^{ème} trimestre 2012.

Le constat est le même en évolution annuelle (graphique 4). L'ensemble des régions a connu une baisse du nombre d'heures déclarées par rapport au 2^{ème} trimestre 2011, excepté l'Ile-de-France. En conséquence, le taux d'évolution annuelle au niveau national se limite à - 1,1 % ; sans la région Ile-de-France, la baisse enregistrée atteindrait - 5,4 %.



Champ : France métropolitaine. Sources : ACOSS, Pajemploi.
Traitement : Observatoire Fepem des emplois de la famille.

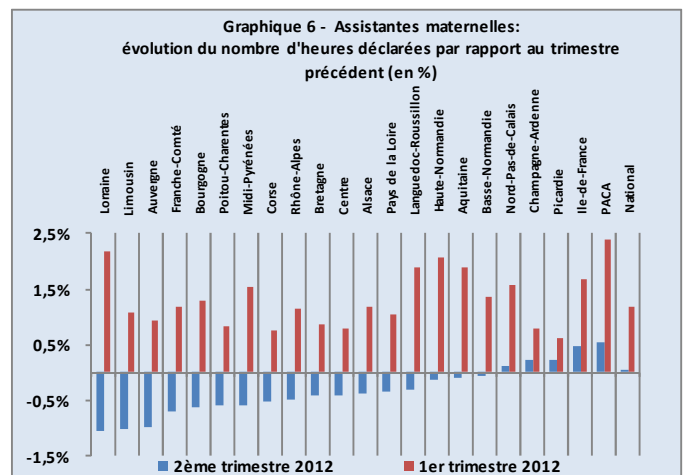
L'activité de la garde d'enfants à domicile apparaît donc en recul, malgré la hausse globale du nombre de parents employeurs sur un an : + 2,8 % en France métropolitaine. Douze régions affichent une croissance positive du nombre de parents employeurs de gardes d'enfants à domicile au 2^{ème} trimestre 2012 (graphique 5).



Champ : France métropolitaine. Sources : ACOSS, Pajemploi.
Traitement : Observatoire Fepem des emplois de la famille.

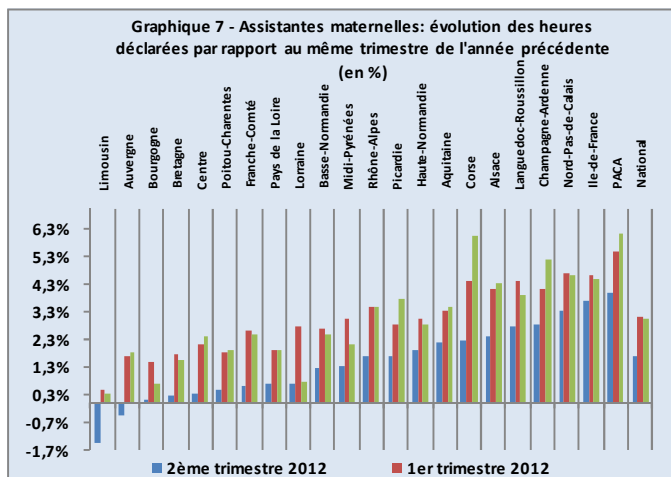
► **Un ralentissement de l'activité des assistantes maternelles**

Traditionnellement dynamique, **l'activité des assistantes maternelles**, qui affichait une croissance positive au 1^{er} trimestre dans toutes les régions, est en recul au 2^{ème} trimestre 2012 dans la plupart d'entre elles, et enregistre une croissance trimestrielle nulle au niveau national (+ 0 % au second trimestre 2012 après + 1,2 % au 1^{er} trimestre).



Champ : France métropolitaine. Sources : ACOSS, Pajemploi.
Traitement : Observatoire Fepem des emplois de la famille.

Seules cinq régions - le Nord-Pas-de-Calais, la Picardie, Champagne-Ardenne, l'Ile-de-France et la région PACA - affichent une activité en hausse au 2^{ème} trimestre 2012 (graphique 6). Ce repli de l'activité des assistantes maternelles va de pair avec la très faible croissance du nombre de parents employeurs entre le 1^{er} et le 2^{ème} trimestre 2012 : + 0,2 % après + 1 % au 1^{er} trimestre 2012. Sur l'année (graphique 7), entre le 2^{ème} trimestre 2011 et le 2^{ème} trimestre 2012, l'évolution de l'activité des assistantes maternelles reste en croissance (+ 1,7 %), soutenue notamment par celle des régions Ile-de-France (+ 3,7 %) et Provence-Alpes-Côte-D'azur (+ 4 %).

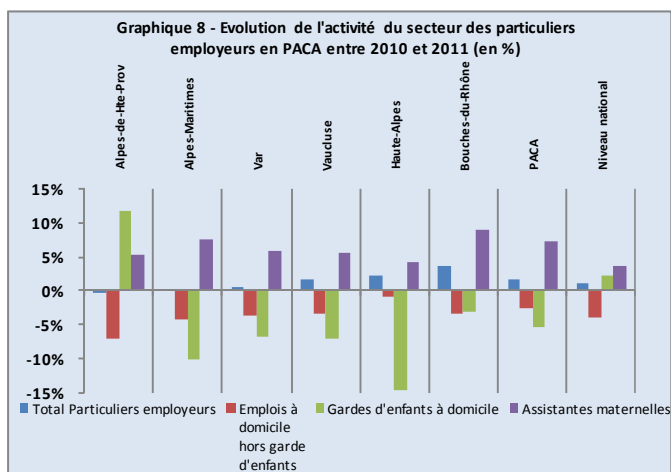


Champ : France métropolitaine. Sources : ACOSS, Pajemploi.
Traitement : Observatoire Fepem des emplois de la famille.

ZOOM SUR LA REGION PROVENCE ALPES COTE D'AZUR BILAN ANNUEL 2011

► Un fort dynamisme du secteur des particuliers employeurs en PACA, porté par les Bouches-du-Rhône

L'activité annuelle du secteur des particuliers employeurs en PACA (toutes catégories d'emploi confondues) enregistre entre 2010 et 2011 une croissance légèrement supérieure à celle enregistrée au niveau national (+ 1,7 % contre + 1,2 %), malgré un nombre de particuliers employeurs en léger recul (- 0,2 % contre 0 % au niveau national). Entre 2010 et 2011, la masse salariale nette versée a augmenté de 1,6 % (contre + 2,2 % en France métropolitaine). Le département des Bouches-du-Rhône, qui concentre 36,2 % de l'activité de la région, participe fortement au dynamisme de l'activité : il a connu la plus forte évolution de la région entre 2010 et 2011 (+ 3,6 % pour le volume horaire et + 3,4 % pour la masse salariale nette).



Champ : France métropolitaine. Sources : ACOSS, Pajemploi.
Traitement : Observatoire Fepem des emplois de la famille.

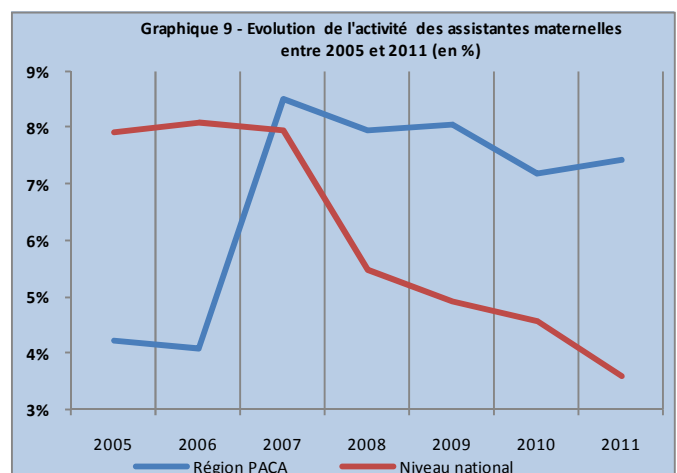
Le dynamisme du secteur des particuliers employeurs est notamment soutenu par l'activité des assistantes maternelles (+ 7 % entre 2010 et 2011). PACA est la région qui a, connu après la Corse, la plus forte évolution annuelle de l'activité de ces dernières.

► Les parents employeurs

Selon l'IRCEM¹, sur l'ensemble de l'année 2011, 19 006 assistantes maternelles et gardes d'enfants à domicile ont été employées par des parents dans la région Provence-Alpes-Côte-D'azur.

Sur ce territoire, où les besoins d'accueil formel des jeunes enfants ne sont pas entièrement satisfaits (29,9 places d'accueil formel pour 100 enfants de moins de 3 ans, contre 36,5 pour la France métropolitaine²), et ce en dépit d'une assez bonne couverture des besoins en accueil collectif par rapport à la moyenne nationale (13,2 places pour 100 enfants de moins de 3 ans en PACA, contre 9,8 % au niveau national), le recours à une assistante maternelle est en plein développement : le nombre de parents employeurs d'assistantes maternelles, qui exprime bien la demande d'accueil, a été multiplié par 87 % entre 2002 et 2011.

C'est d'ailleurs principalement l'activité des assistantes maternelles qui soutient la croissance du secteur des particuliers employeurs dans la région. En 2011, 13 545 assistantes maternelles ont été employées par 44 624 parents en PACA. Leur activité représente 44,7 millions d'heures de travail déclarées et enregistre une croissance soutenue depuis 2007, avec des taux d'évolution annuelle compris entre 7,2 % et 8,5 % par an (+ 7,4 % en 2011, graphique 9).



Champ : France métropolitaine. Sources : ACOSS, Pajemploi.
Traitement : Observatoire Fepem des emplois de la famille.

Sur l'ensemble de l'année 2011 (par rapport à 2010), selon l'ACOSS, c'est en PACA que l'activité des assistantes maternelles affiche la croissance la plus dynamique : + 7,4 % contre 3,6 % au niveau national, pour le volume horaire déclaré sur un an, et + 10,5 % pour la masse salariale nette versée (+ 6,9 % au niveau national).

¹ L'Observatoire Fepem des emplois de la famille suit les recommandations du Conseil National de l'Information Statistique (CNIS) sur la mesure annuelle de l'activité: sont retenus, le nombre annuel de particuliers employeurs et de salariés publiés par l'IRCEM, le volume horaire rémunéré et la masse salariale versée sur une année (somme des données trimestrielles) publiés par l'ACOSS.

² F. Borderies, « L'offre d'accueil collectif des enfants de moins de trois ans en 2010 », *Document de travail*, n°174, DREES, octobre 2012. Méthodologie : le taux de couverture correspond à la somme du nombre de places d'accueil formel (collectif et assistantes maternelles) rapportée au nombre d'enfants de moins de 3 ans sur chacun des territoires.

Même en glissement trimestriel, au 2^{ème} trimestre 2012 notamment, alors qu'on enregistre un repli de l'activité des assistantes maternelles dans presque toutes les régions, PACA continue d'afficher, en tête des cinq régions en croissance, un taux dévotion positif (+ 0,6 %), qui la distingue de la plupart des régions françaises.

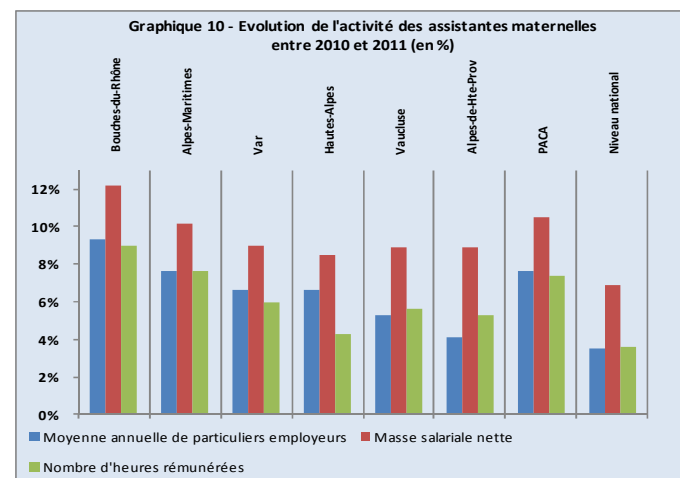
En revanche, l'accueil collectif est davantage développé : entre 10 (Var) et 20 places (Alpes-de-Haute-Provence) d'accueil pour 100 enfants de moins de 3 ans, contre 12 au niveau national (dernières données disponibles, DREES, 2010).

Concernant l'activité de garde d'enfants à domicile, entre 2010 et 2011, la région PACA est la deuxième région de France où le nombre d'heures rémunérées a le plus baissé (- 5,2 %). Cependant, le nombre de parents employeurs de garde d'enfants à domicile se maintient (+ 0,8 %), ce qui montre que les parents employeurs ajustent à la baisse le nombre d'heures afin de répondre à leur besoin de garde continu. Le département des Hautes-Alpes est le plus touché par le recul de l'activité (volume horaire en baisse de 14,5 %). Parallèlement, le département Alpes-de-Haute-Provence figure parmi les trois départements de France qui ont enregistré les plus fortes évolutions de l'activité de garde d'enfants à domicile entre 2010 et 2011 (+ 11,7 %).

Le développement de la garde individuelle, notamment l'accueil chez une assistante maternelle, apparaît donc aujourd'hui comme le principal levier de développement des solutions de garde pour les parents de jeunes enfants de la région Provence-Alpes-Côte-D'azur.

³ - Rapport de branche des assistants maternels du particulier employeur – édition 2013, Observatoire FEPEM des emplois de la famille, à paraître.

Céline BEDEL



Champ : France métropolitaine. Sources : ACOSS, Pajemploi.
Traitement : Observatoire Fepem des emplois de la famille.

Le département des Bouches-du-Rhône, qui concentre 41% de l'activité des assistantes maternelles de la région, connaît la plus forte évolution de la région (+ 9 %). Selon les données de l'INSEE, en 2009 (dernières données disponibles), ce département concentrait 42,2 % des enfants âgés entre 0 et 3 ans de la région, ce qui permet d'expliquer la forte concentration de l'activité des assistantes maternelles sur ce département.

Parallèlement, en 2011, en région PACA, les besoins couverts par l'offre des assistantes maternelles restent faibles : moins de 20 places d'accueil pour 100 enfants de moins de 3 ans, contre 30 au niveau national³.

		Effectif par catégorie d'employeur en 2011								Evolution en moyenne annuelle entre 2010 et 2011							
		Alpes-de-Haute-Provence	Hautes-Alpes	Alpes-Maritimes	Bouches-du-Rhône	Var	Vaucluse	PACA	Niveau national	Alpes-de-Haute-Provence	Hautes-Alpes	Alpes-Maritimes	Bouches-du-Rhône	Var	Vaucluse	PACA	Niveau national
Total Particuliers employeurs	Moyenne annuelle de particuliers employeurs (en milliers)	5,5	4,8	40,0	56,2	37,2	19,0	162,80	2 971,0	-1,4%	2,7%	-1,2%	0,7%	-0,6%	-0,3%	-0,2%	0,0%
	Masse salariale nette (en millions)	14,7	13,2	167,0	187,0	124,0	57,4	564,10	8 899,0	-0,2%	4,0%	-0,4%	3,4%	1,3%	2,2%	1,6%	2,2%
	Nombre d'heures rémunérées (en millions)*	2,3	2,3	22,0	31,0	18,0	9,6	85,2	1 759,0	-0,4%	2,2%	0,0%	3,6%	0,6%	1,7%	1,7%	1,2%
Emplois à domicile hors garde d'enfants	Moyenne annuelle de particuliers employeurs (en milliers)	4,2	3,2	32,7	40,6	30,0	13,9	124,7	2 002,0	-3,2%	1,1%	-2,8%	-2,1%	-2,1%	-2,1%	-2,2%	-1,7%
	Masse salariale nette (en millions)	9,8	7,5	127,0	107,5	88,8	36,1	377,0	4 704,0	-4,3%	1,2%	-2,7%	-1,3%	-1,1%	-1,0%	-1,7%	-1,4%
	Nombre d'heures rémunérées (en millions)*	1,0	0,8	9,5	11,4	9,1	3,7	35,7	501,0	-7,0%	-0,8%	-4,1%	-3,3%	-3,7%	-3,4%	-3,7%	-3,9%
Gardes d'enfants domicile	Moyenne annuelle de particuliers employeurs (en milliers)	71,8	61,3	661,1	1 886,1	629,4	282,1	3 591,8	89 512,9	19,2%	-6,2%	-2,3%	2,4%	-1,7%	1,1%	0,8%	5,1%
	Masse salariale nette (en millions)	0,3	0,2	3,7	9,9	2,7	1,2	17,9	584,0	13,1%	-11,6%	-7,7%	-1,0%	-4,4%	-3,9%	-3,1%	4,3%
	Nombre d'heures rémunérées (en milliers)*	38,5	24,2	444,0	1 230,0	330,0	143,0	2 211,0	71 403,0	11,7%	-14,5%	-10,0%	-3,0%	-6,6%	-7,1%	-5,2%	2,1%
Assistants maternelles	Moyenne annuelle de particuliers employeurs (en milliers)	1,2	1,5	6,6	13,7	6,7	4,7	34,5	855,6	4,1%	6,6%	7,7%	9,3%	6,7%	5,3%	7,6%	3,5%
	Masse salariale nette (en millions)	4,7	5,6	35,3	70,3	32,2	20,2	168,3	3 606,0	8,9%	8,5%	10,2%	12,2%	9,0%	8,9%	10,5%	6,9%
	Nombre d'heures rémunérées (en millions)*	1,3	1,5	9,3	18,1	8,6	5,7	44,5	1 179,0	5,3%	4,3%	7,6%	9,0%	5,9%	5,6%	7,4%	3,6%

Champ: France métropolitaine. Source: ACOSS - tableau de bord au 3^{ème} trimestre 2012. Traitement par l'Observatoire FEPEM des emplois de la famille.

* Le nombre d'heures rémunérées ou déclarées pour les assistantes maternelles dépend du nombre d'enfants gardés: si l'assistante maternelle garde simultanément deux enfants pendant une heure, deux heures sont déclarées à la Paje.